

HORTEN

Foreningen for Kommunal- og Forvaltningsret i Danmark

**Erhvervshusenes og kommunernes opgaver
efter erhvervsfremmereformen**

30. april 2019

DAGENS PROGRAM

- De kommunale erhvervsfremmeregler v. advokat Rikke Søgaard Berth, Horten
- Erhvervshusenes og kommunernes opgaver efter erhvervsfremmereformen – samspillet
 - mellem **kommunerne** v. direktør Mette Højborg, Holstebro Kommune
 - ...og **erhvervshusene** v. direktør Liselotte Hohwy Stokholm, Erhvervshus Hovedstaden

DE RETLIGE RAMMER

HVAD KAN UDGØRE ERHVERVSFREMME?

- Definition af erhvervsfremme:
 - **Samlebetegnelse** for alle erhvervsrettede aktiviteter, der har til formål at **understøtte** virksomheders og iværksætteres muligheder for **vækst** i bred forstand



NY ERHVERVSFREMMELOV

Baggrund og formål

Forarbejderne:

- *”[D]et nuværende erhvervsfremmesystem [er] for udbudsrevet og svært at finde rundt i. Komplexiteten er en barriere for, at virksomhederne får det optimale udbytte af indsatsen, og det øger deres omkostninger ved at bruge erhvervsfremmetilbuddene. Når kompetencer og erfaring bliver spredt ud på for mange ordninger og aktører fører det til overlappende indsatser og giver lavere kvalitet og høje omkostninger (...)”*
- Hertil kommer, at erhvervsfremmesystemet ikke i særlig høj grad har været digitaliseret
- Derfor behov for et bedre og mere enkelt erhvervsfremmesystem
- Ny lov trådte i kraft 1. januar 2019



Hvorfor behov for en
ny
erhvervsfremmelov?

ORGANISERING

Tidligere:

TRE LAG



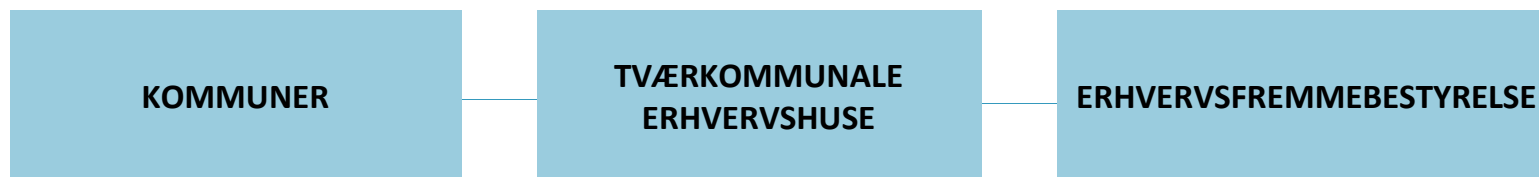
Nu:

TO LAG



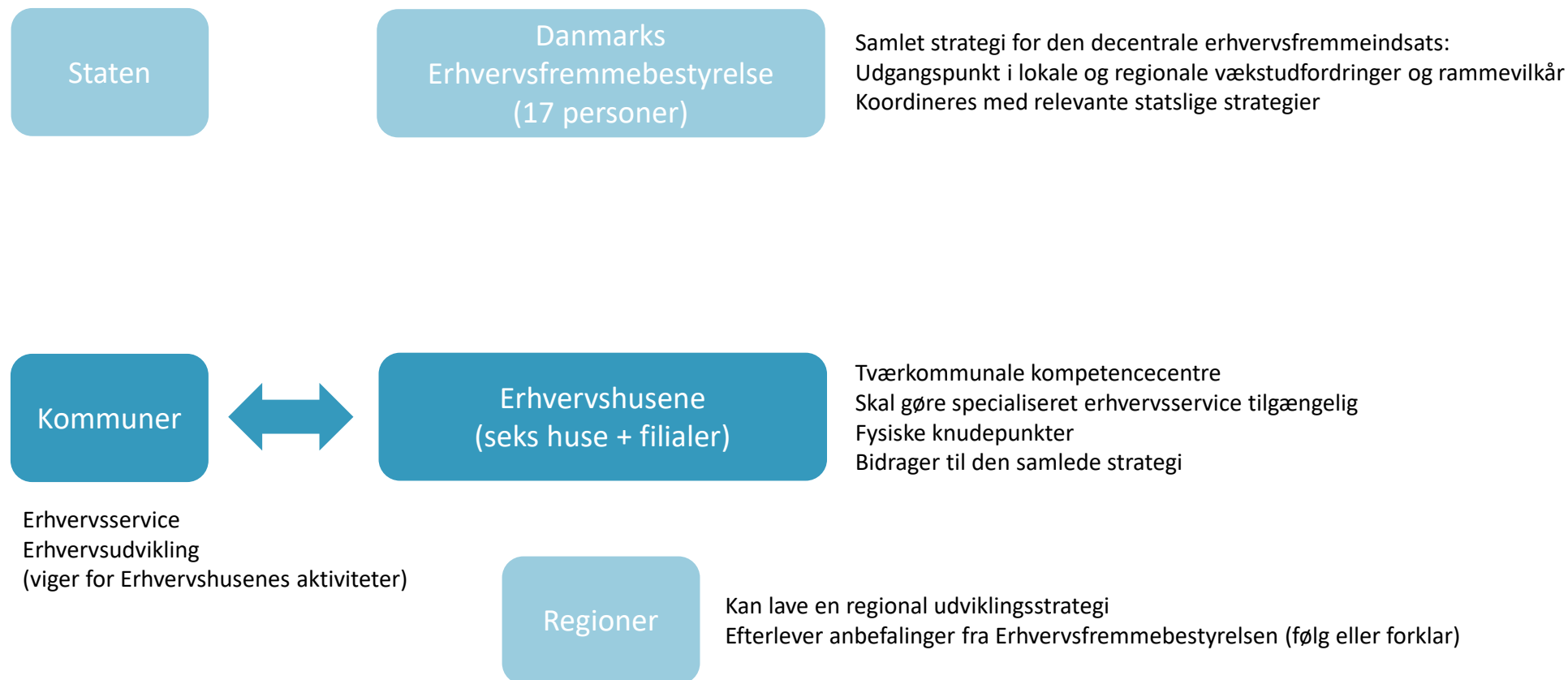
ORGANISERING

Måske reelt stadig tre lag?



ERHVERVSFREMMESTRUKTUREN

Pr. 1. januar 2019



DANMARKS ERHVERVSFREMMEBESTYRELSE

Lovens §§ 8-10

- Har til opgave at **igangsætte** og **finansiere** decentrale erhvervsfremmeindsatser
- Formulere erhvervsfremmestrategi, være høringspart og sikre koordinering mellem den kommunale og statslige erhvervsfremmeindsats
- Bestyrelsen består af 17 medlemmer:
 - 7 medlemmer, der repræsenterer erhvervslivet (herunder formanden)
 - 5 kommunale medlemmer
 - 1 regionalt medlem (så længe regionerne findes...)
 - 2 medlemmer udpeget af arbejdstagerorganisationerne
 - 1 medlem fra en videninstitution
 - 1 medlem, der repræsenterer staten

DE 6 TVÆRKOMMUNALE ERHVERVSHUSE

Lovens §§ 12 og 13

- **Hovedformål** som erhvervshusene skal forfølge:
 - Bidrage til og understøtte kvaliteten i den kommunale indsats, der efterspørges af virksomhederne
 - Varetage den specialiserede erhvervsservice bl.a. i form af virksomhedsspecifikke vejledningsforløb
- Fungere som **tværkommunale kompetencecentre**, der samler specialiserede faglige kompetencer om virksomhedsdrift og –udvikling
- Understøtte erhvervslivet og erhvervsudviklingen i hele Danmark ved at gøre specialiseret **erhvervsservice tilgængeligt** for alle virksomheder

DE 6 TVÆRKOMMUNALE ERHVERVSHUSE

Lovens §§ 12 og 13

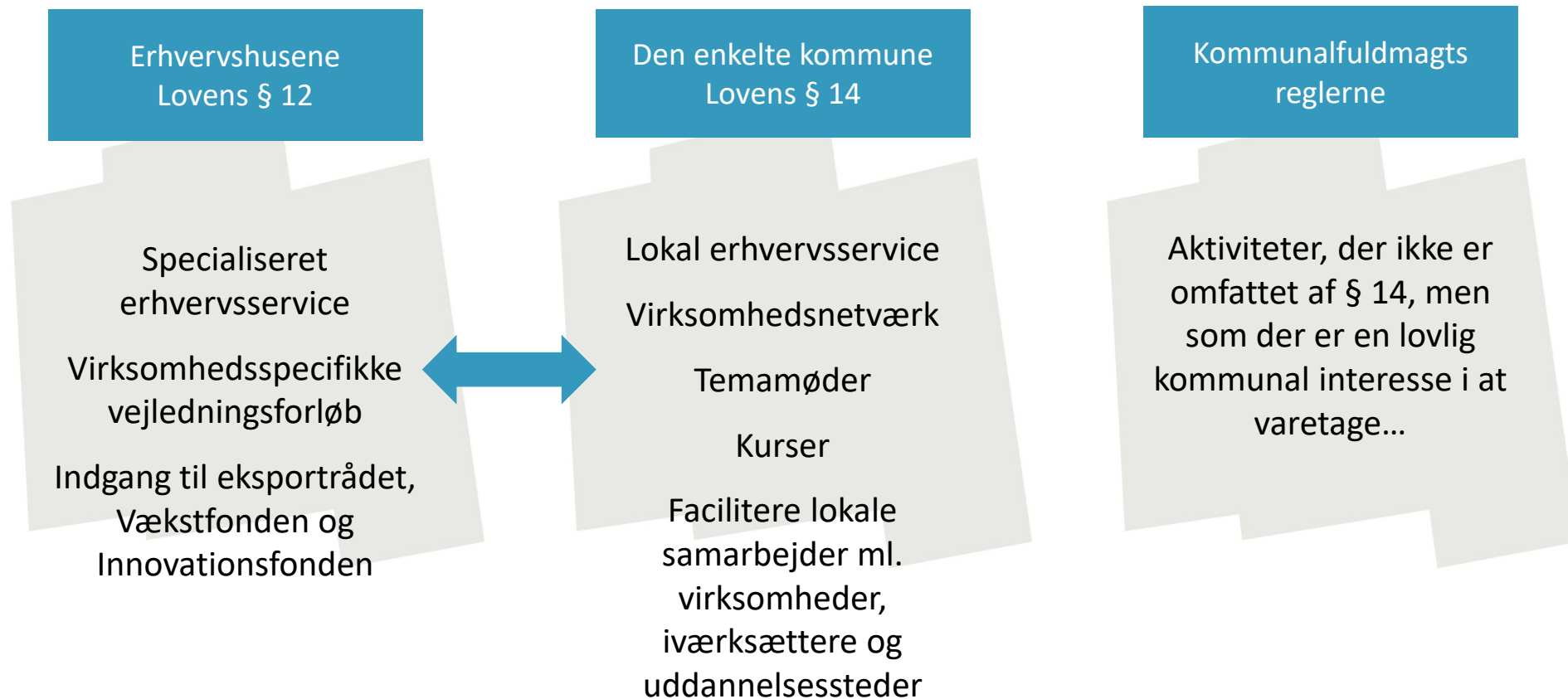
- Erhvervshusene etableres:
 - Med egne bestyrelser og filialer
 - Som særlige forvaltningssubjekter (reglerne i bl.a. OFL, FVL mv. finder derfor anvendelse)



KOMMUNALE ERHVERVSFREMMEAKTIVITETER

- Erhvervsfremmelovens § 14, stk. 1:
”Kommuner kan efter loven varetage lokale erhvervsfremmeaktiviteter, der omfatter **erhvervsservice** og **erhvervsudvikling**”
- Opdateret **videreførelse** fra den gamle erhvervsfremmelovs §§ 12 og 13
- Snitfladen mellem den tværkommunale indsats i erhvervshusene og den lokale kommunale indsats er beskrevet i **aftalen** mellem erhvervsministeren og KL
- Ydelserne i erhvervshusene og i enkeltkommuner må ikke være **overlappende**
- Aktiviteterne skal være **bredt tilgængelige** for alle virksomheder og må ikke være **konkurrenceforvridende**







Dir: +45 33344279
Mob: +45 52344279
E-mail: rsb@horten.dk

RIKKE SØGAARD BERTH

PARTNER

Rikke Søgaard Berth er specialiseret i de særlige forhold, der gælder for offentlige myndigheder og de offentligt ejede selskaber. Rikke rådgiver om organiseringen af det offentliges opgaver, herunder om samarbejde med private aktører. Hun har stået for fusion af forsyningsselskaber, f.eks. etableringen af HOFOR, etablering af kommunale beredskaber og en række samarbejder om støtte til kultur og sport. Herudover er Rikke specialiseret i kommunalfuldmagten (inkl. kommunernes erhvervsaktiviteter), forvaltningsret og styrelsesret.

Karriere

Partner, Horten, 2010
Advokatbeskikkelse, 2008
Advokat og advokatfuldmægtig, Bruun & Hjejle, 2006-2010
Fuldmægtig, Justitsministeriets departement, 2002-2005

Uddannelse

Cand.jur., Københavns Universitet, 2002
BA.scient.pol, Aarhus Universitet, 1996

Specialer

Offentlig ret
Offentlige Private Samarbejder
Kommunalret

Erhvervsfremme Kommunalt perspektiv

Foreningen for kommunal- og forvaltningsret

30. april 2019

Kulturen til forskel



HOLSTEBRO
KOMMUNE

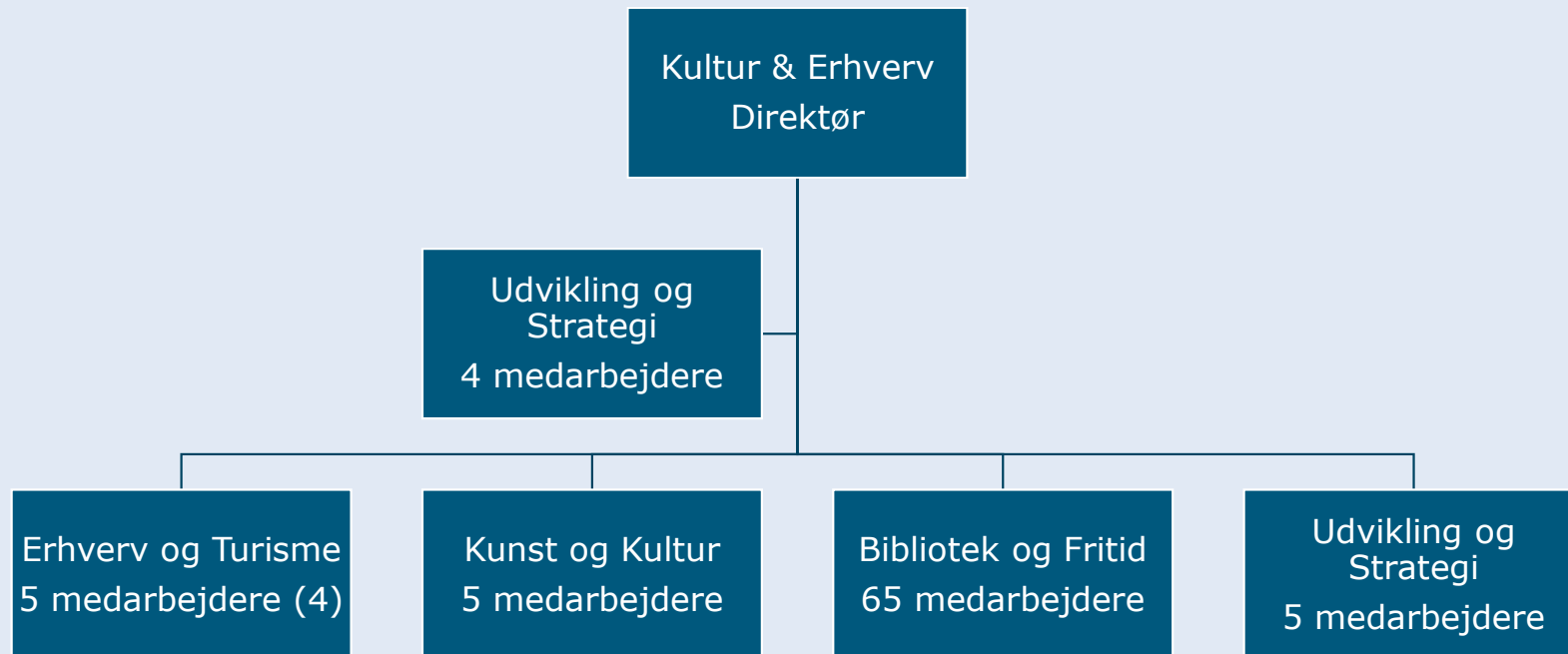
Holstebro Kommune

- ✓ En gammel købstadskommune i Nordvestjylland kendt for sin særlige kulturprofil
- ✓ Knap 60.000 indbyggere fra hav til fjord
- ✓ Ca. 10.000 studerende
- ✓ Erhvervsstruktur med mange smv'ere indenfor (ca. 3.500 virksomheder):
 - ✓ Produktionsvirksomheder
 - ✓ Fødevarer virksomheder (landbrug)
 - ✓ Handel
 - ✓ Turisme
 - ✓ Offentlige erhverv
- ✓ Ny forvaltning "Kultur & Erhverv" – Driver for Vækst og Udvikling

Kulturen til forskel

HOLSTEBRO
KOMMUNE

Kultur & Erhverv



Kulturen til forskel

HOLSTEBRO
KOMMUNE

En vækst og udviklingsdagsorden

- ✓ Skabe de bedste rammer for at Holstebro Kommune fortsat er en god kommune at leve, bo, arbejde, studere, drive virksomhed og besøge
- ✓ Øget indtægtsgrundlag – mere velfærd
- ✓ Gode rammebetingelser for virksomhederne
 - ✓ God bosætningskommune: Adgang til kvalificeret arbejdskraft
 - ✓ Gode og relevante uddannelsesinstitutioner: Adgang til kvalificeret arbejdskraft
 - ✓ God infrastruktur – både fysisk og digitalt
 - ✓ God kommunal erhvervsservice: Myndighedsbehandling, erhvervsaffald, skiltning etc. særligt det tekniske område
 - ✓ God hjælp til udvikling af virksomheden: Iværksætter, Vejledning, netværk, kompetenceudvikling etc.
 - ✓ God dialog med politikere og embedsmænd

Erhvervsklima - vil forblive i toppen!

1. Etablering af setup for målrettet **Erhvervskontakt** med virksomhederne i centrum
2. Styrke kommunikationsindsatsen og fortælle den "gode" erhvervshistorie, når udvalg og politikere foretager virksomhedsbesøg
3. Årlige erhvervsmøder med politisk værtsskab
4. Strategisk erhvervsservice

Kulturen til forskel



I top 5 - 7 år i træk
Der må være noget
om snakken ...

2018: 2. plads
2017: 5. plads
2016: 3. plads
2015: 1. plads
2014: 5. plads
2013: 3. plads
2012: 1. plads

Siden 2012 har Dansk Byggeri kåret landets mest erhvervs- og byggevenlige kommuner. I syv år har Holstebro Kommune ligget i top fem.

Hvis du vil i kontakt med os, så ring på vores direkte erhvervsnummer 9611 7025.

Kulturen til forskel


HOLSTEBRO
KOMMUNE

Dansk Byggeri

HOLSTEBRO
KOMMUNE

Kommunal erhvervsfremme og -service

- ✓ En **kan opgave**
- ✓ Den nye lov rummer en række muligheder – den siger hvad vi må, men ikke hvad vi skal
- ✓ Organiseres forskelligt fra kommune til kommune
 - ✓ Kommunal opgavevaretagelse
 - ✓ Operatørkontrakt f.eks. Væksthus og Erhvervsråd
- ✓ Konsekvenserne forskellige fra kommune til kommune
 - ✓ Finansieringens konsekvenser.

Nyt erhvervsfremmesystem



Erhvervshus Midtjylland i Århus med filialer i Herning og Horsens

- Specialiseret erhvervsservice til alle typer af virksomheder
- Knudepunkt for statslige ordninger

Ny digital erhvervsfremmeplatform - medio 2019

- Tilbyder virksomhederne 24/7 adgang til information, vejledning og digitaliserede ydelser om opstart, drift og udvikling af virksomhed m.v.

STARTVÆKST Holstebro er fortsat i 2019 – 20 pct. flere virksomheder

Kulturen til forskel

HOLSTEBRO
KOMMUNE

Iværksætteri & Virksomhedsnetværk

Iværksætteri

- StartNU iværksættermiljø i Nupark
- Walk-in Iværksættervejledning i Nupark
- Holstebro ErhvervsPas - lokal erhvervsfremmeordning
- Iværksættercafé - sidste mandag i måneden i Nupark
- Iværksætterkurser/forløb 2 gange årligt

Virksomhedsnetværk

- Holstebro ProduktionsForum
- Holstebro Iværksætternetværk
- Landsby Erhvervsklynge - netværk i øst og vest (landdistriktsprojekt)

Muligheder og udfordringer

Muligheder

- ✓ Kompetent vejledning jf. stærkere fagligt miljø og mere specialiserede kompetencer
- ✓ Ikke udelukkende til vækstvirksomheder
- ✓ Adgang til flere programmer jf. national og ikke blot regional strategi
- ✓ Fortsatte lokale initiativer med særligt fokus på netværksaktiviteter

Udfordringer

- ✓ Den kommunale økonomi til erhvervsfremme generelt er blevet mindre
- ✓ Færre medarbejdere med lokal forankret indsats – der bliver længere til rådhuset og det politiske.
- ✓ Den direkte dialog med virksomhederne er i fare for at blive udhulet
- ✓ Et IT system som ingen kender resultatet af endnu



COPENHAGEN BUSINESS HUB
ERHVERVSHUS HOVEDSTADEN

Foreningen for kommunal- og forvaltningsret i Danmark

17. april 2019

Liselotte Holten Stokholm

Direktør, Erhvervshus Hovedstaden

Erhvervshus Hovedstaden – Copenhagen Business Hub

Hovedkontor på Østerbro
Afdelinger i Hillerød og på Bornholm
70 medarbejdere
Mere end 12 års erfaring



Det overordnede formål med den nye lov om Erhvervsfremme

Formålet med erhvervsfremmeloven er at styrke udviklingen i dansk erhvervsliv gennem en sammenhængene erhvervsfremmeindsats på tværs af hele Danmark



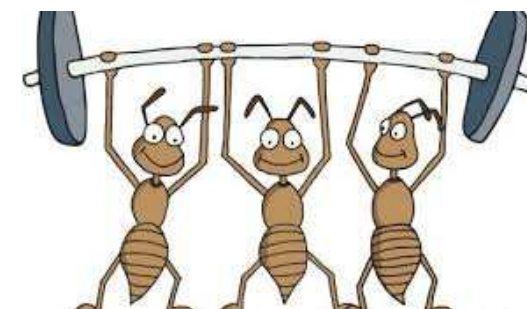
Overordnet beskrivelse af opgave

Kommunerne og erhvervshusene udgør sammen med den digitale erhvervsfremmeplatform **kernen i den decentrale erhvervsindsats.**

Virksomhederne skal opleve **meningsfuld sammenhæng** mellem tilbuddene i erhvervsfremmeindsatsen.

Erhvervshusene skal:

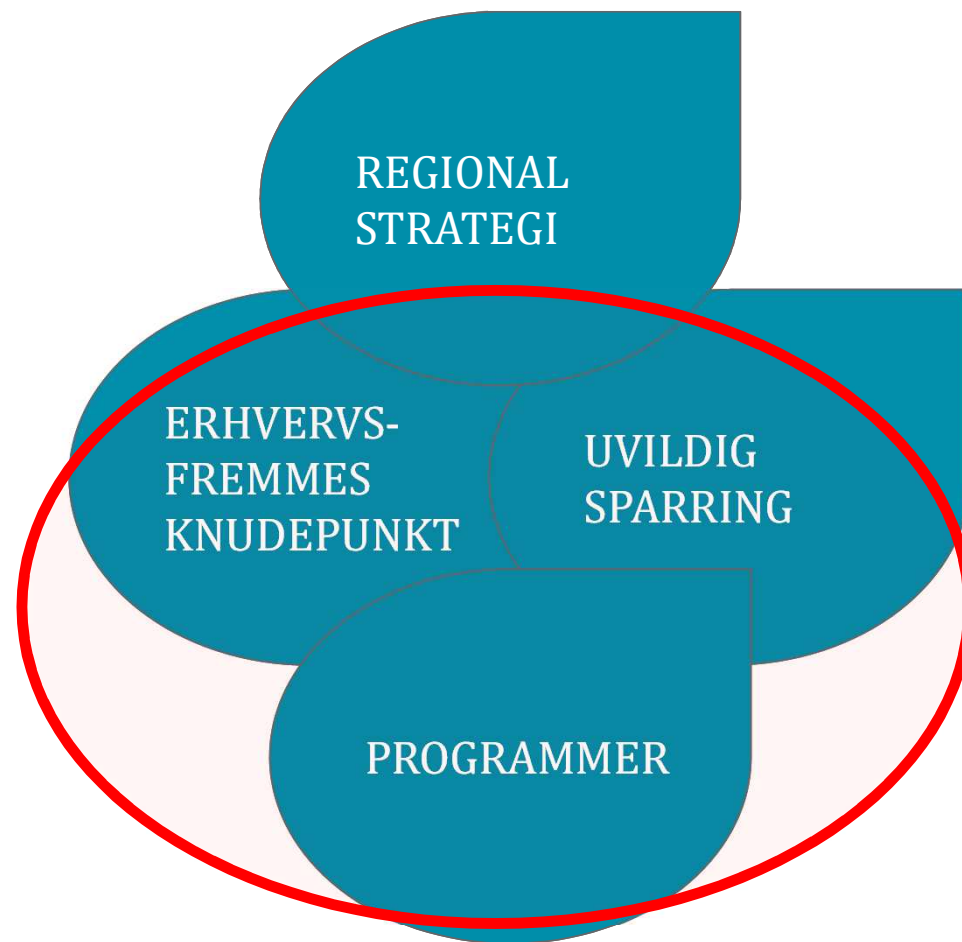
- levere høj kvalitet i leverancerne
- fungere som tværkommunale kompetencecentre
- samle specialiserede faglige kompetencer og virksomhedsdrift og -udvikling
- sikre at alle ydelser er tilgængelige for *alle* virksomheder
- være fysiske knudepunkter i systemet og sikre adgang til specialiserede statslige ordninger



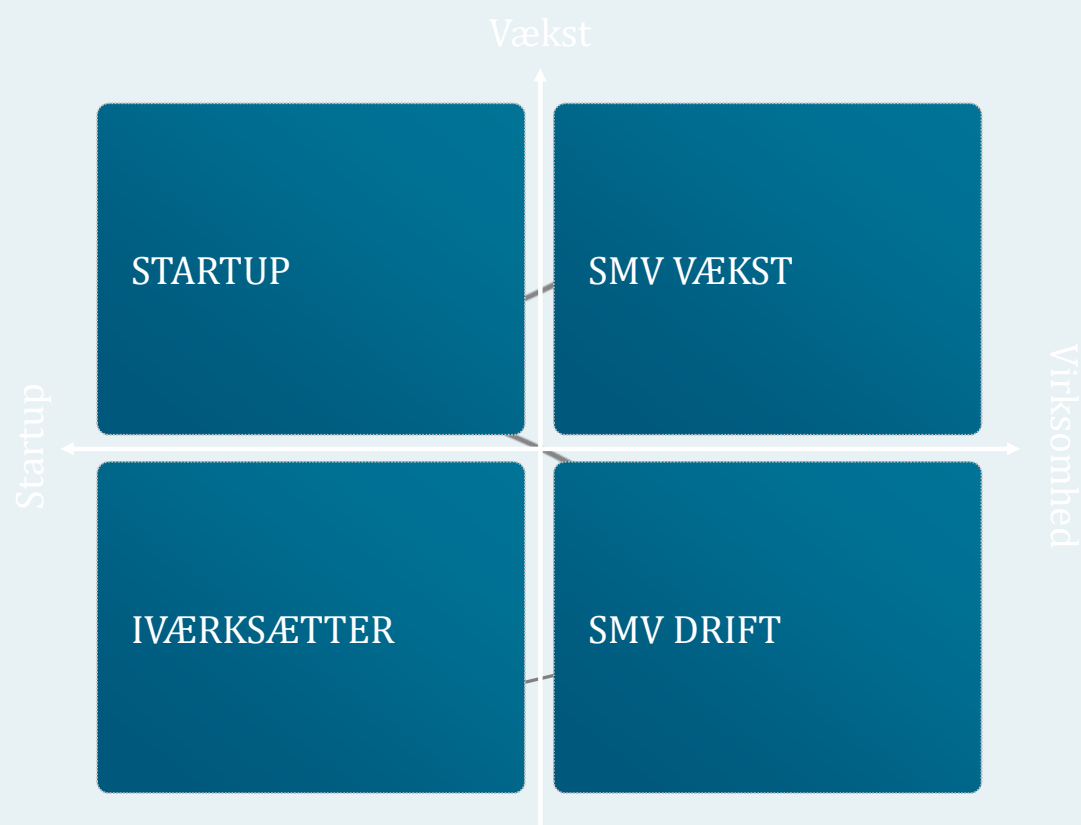
Ping – pong slides

Næste slides til:

Erhvervshusenes opgaver, styrker og udfordringer efter reformen



Copenhagen Business Hub – Hvem hjælper vi?



Erhvervshus Hovedstaden – Copenhagen Business Hub



FINANSIERING
EU + nationalt
Støtteordninger
Venture capital

NETVÆRK
Nationalt
Regionalt
Kommunalt

EKSPORT
Handels-
organisationer
Eksportkredit

RESEARCH
Universiteter
Teknologiske
Serviceinstitutter



GREATER COPENHAGEN
Clusters and innovation networks
Local municipality business service



Copenhagen Business Hub – hvordan hjælper vi?

UVILDIG
SPARRING

Problemafklarung

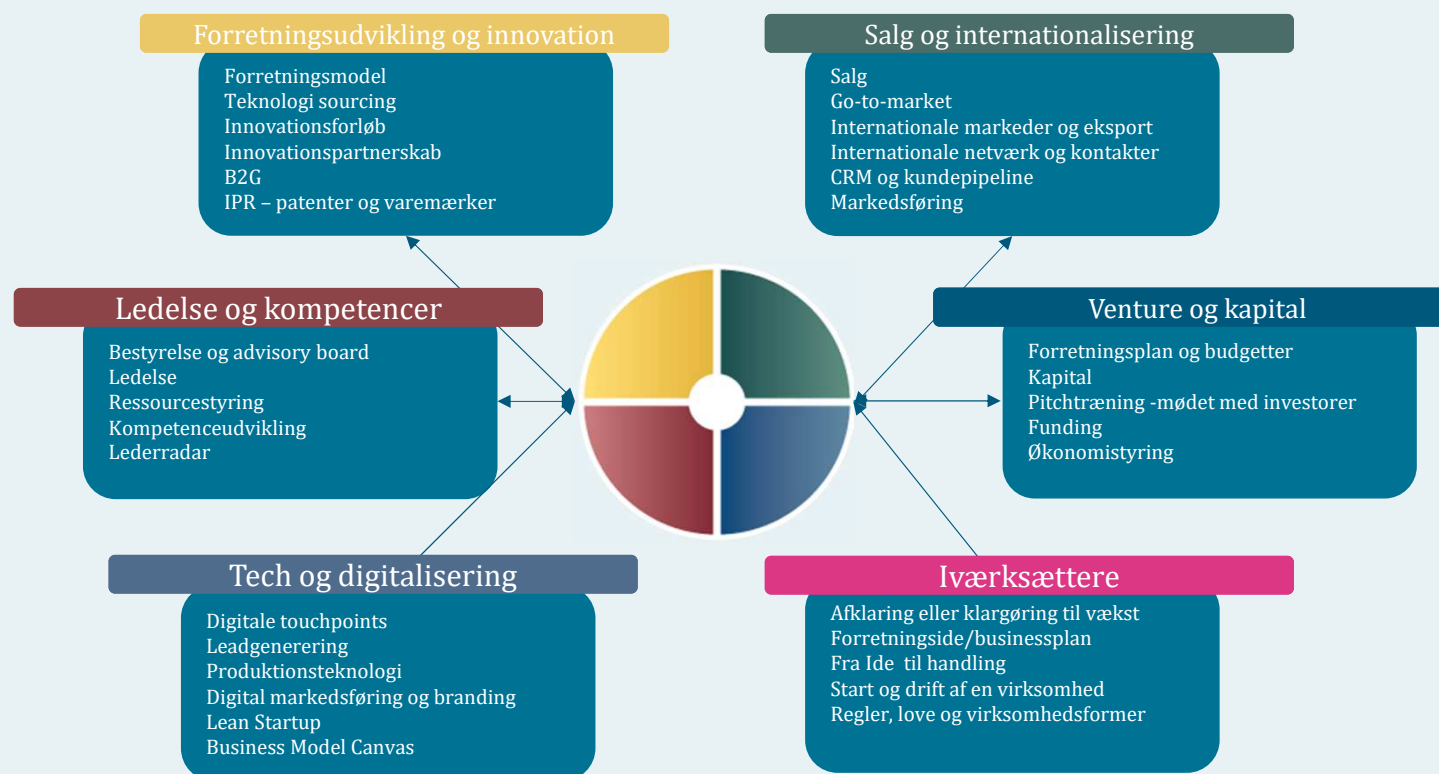
Forretningsudvik-
lingsplan

Henvisning

Implementering

Services

UVILDIG
SPARRING



Forløb i Erhvervshus Hovedstaden i 2019

Iværksætterforløb

- Mål for 2019 er 780 - 820 1:1 forløb
- Før-startere og virksomheder fra 0-3 år

Driftsforløb – Det nye segment

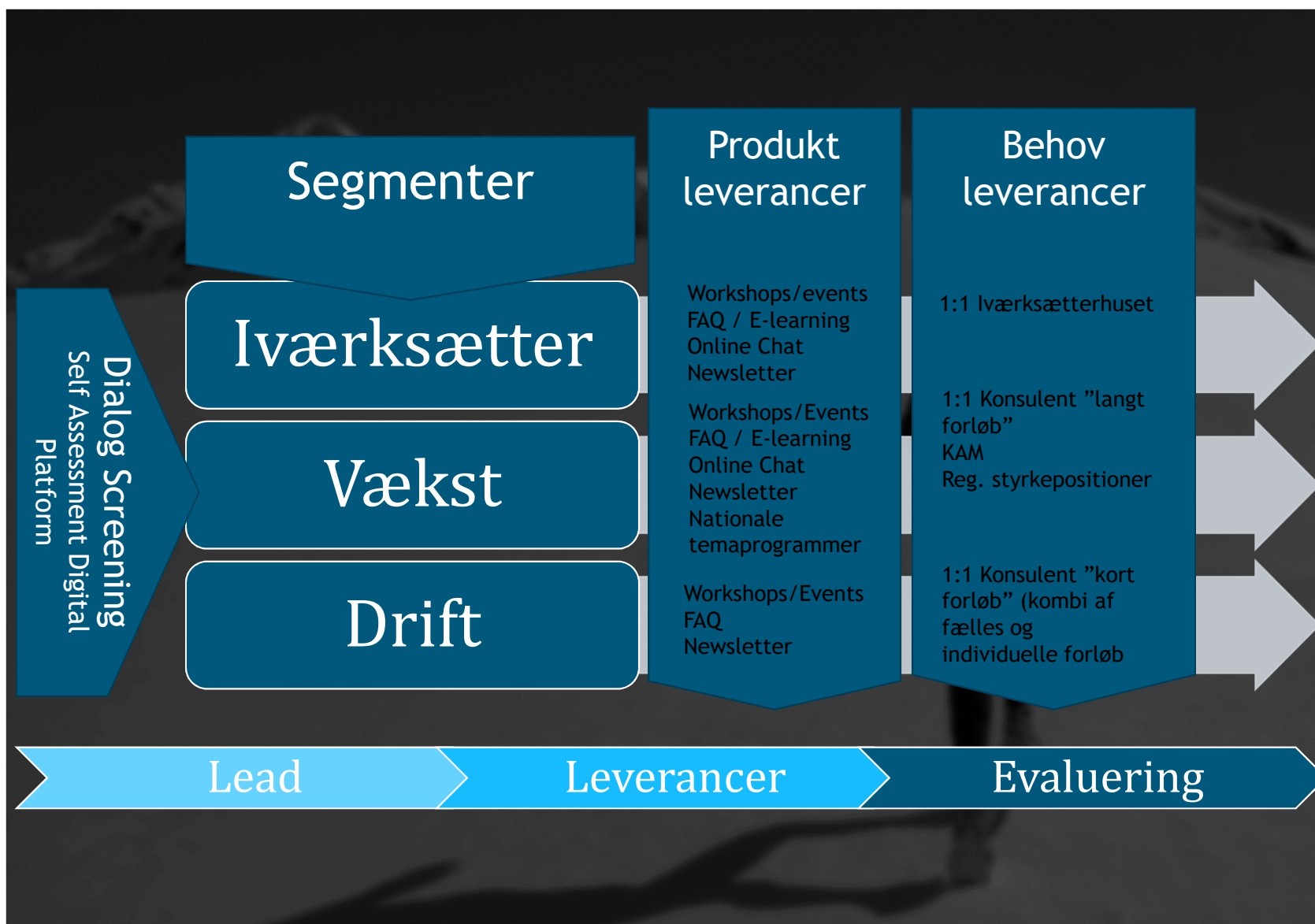
- Mål for 2019 er 300 – 320 1:1 forløb
- Virksomheder +3 år
- Kollektive aktiviteter i kombination med 1:1 sessions
- Arrangementer/events/workshops
- Branchespecifikt, Temaspecifikt, Kommuneopdelt
- Virksomheder der vurderes ikke at være vækstparate i første omgang
- Temaerne vil variere og tage udgangspunkt i virksomhedernes behov og regionale styrkepositioner
- Digitalisering, Servitization, Økonomi, Salg og markedsføring, Innovation, Generationsskifte mv.

Vækstforløb

- Mål for 2019 er 570 – 600 1:1 forløb
- Målrettet de vækstparate virksomheder

Seminarer, Events og andre arrangementer

- Videndeling og netværksaktiviteter



Baggrund for forløbstyper

Intern opsamling af viden om de virksomheder vi møder i dag

- Katalog af ydelser/temaer vi løbende kan tage i brug

Workshops med kommunernes erhvervsafdelinger

- Taskforce på detail området
- Taskforce på bæredygtighed
- Samarbejde om pilotprojekter

Interviewrunde til 1000 virksomheder – spørger om deres behov lige nu

- 800 interviews gennemført
- De 3 største behov lige nu..
 1. Kvalificeret arbejdskraft
 2. Digitalisering
 3. Kompetenceudvikling af organisationen

YDELSE TIL DRIFT segmentet

ØKONOMISK BRUSH-UP TIL HÅNDVÆRKEREN – som Fællesforløb

Niche - Håndværksvirksomheder

Målgruppe - Økonomiansvarlig / ejer

Behov / tema - Hvordan styrer jeg min likviditet (økonomistyring generelt)

Økonomiens ABC: Bogholderi, moms, SKAT, væsentligste regler

Logistik og systemer der kan hjælpe

Format

Hele ydelsen foregår som fællesforløb med deltagelse af 5-10 virksomheder

Intromøde 2-3 timer: Budgetlægning og opfølgning, likviditetsstyring, Bogføringsloven, revision, værktøjet "Regn den ud"

Deltagers eget arbejde m. Væksthjul 1-2 timer: 3 vækstark fra "Økonomistyringsdelen" i væksthjulet

Afsluttende møde (alt. Webinar) 1 time: Gennemgang af vækstark arbejdet, næste step,

Output for virksomhed

3-5 konkrete tiltag (handlingsplan) til forbedring af deres måde at tænke og håndtere økonomidelen i deres virksomhed. Incitament til at tænke og søge udvikling af deres virksomhed

Rekruttering

I samarbejde med udvalgte kommuner

SMV Danmark

partnere - Håndværksrådet (SMV Danmark) + Early Warning + private revisorer

Effektmåling - 360o v. start og slut (effekt)

YDELSE TIL SMV DRIFT segmentet

Digitalisering - individuel 1:1 forløb Online

Niche - Alle typer af virksomheder

Målgruppe - Salgs-Marketing ansvarlig / ejer / produktionsansvarlig

Behov / tema - Manglende fokus på de digitale og teknologiske muligheder der findes, Digital markedsføring, Automation/robotteknologi

Format

Hele forløbet foregår online og der kommunikeres via Væksthjulet online samt skype/telefon

Selvevaluering via 360 graders analyse 1 time

- identificering af 2-3 fokusområder

- Feedback på de valgte områder og valg af vækstark af forretningsudvikleren

Deltagers eget arbejde m. Væksthjulet 4-6 timer:

- 2-3 vækstark pr. fokusområde

- Gennemgang af udfyldte vækstark for hvert fokusområde

Konkretisering af handlingsplan 1-2 timer

- udarbejdelse af handlingsplan

Henvisninger

Output for virksomhed

Handlingsplan på deres digitaliseringstiltag

Nudge dem til at tænke digitalisering

Incentiv til at tænke og søge vækst og udvikling af deres virksomhed

Rekruttering - I samarbejde med udvalgte kommuner , SMV Danmark, Netværks

Partnere - Håndværksrådet (SMV Danmark)

Effektmåling - 360o v. start og slut (effekt),

CASES

Lokal case – Enke Elektronik



- Enke Elektronik har 15 ansatte og er i dag primært underleverandør af kabel- og ledningskonfektion
- Enke Elektronik har været kunde i Væksthuset siden 2011
- Væksthuset har sparret om vækststrategi, forretningsudvikling og udover det har ejerlederen, Christina Hjortshøj deltager i vores lederprogram Vækstrettet Kompetenceudvikling
- Virksomheden klarer sig fremragende i en konkurrencepræget branche



HUBU

Hjælp til opstart (Iværksætterhuset og HIP)

- Distributøraftale
 - Eksport (Tyskland)
 - Henvisninger til private rådgivere (visuel identitet og kommunikation)
- Samarbejder med bl.a. Dansk Arkitektur Center, Louisiana, Fields

Case – Frederiksberg Kommune



Bergs Potter

Bergs Potter

- Beskæftiger op til 10 personer
- Produktionen i Toscana
- Etableret i 1942. Familieværket drives og ejes i dag af to af familien Bergs venner, Martin Olinger og Frits Katstrup

Forløb hos Væksthuset:

- Vejledning og dialog siden 2013
- Vækstforløb siden 2016 (forretningsudvikling, varemærker og synlighed og unikhed på produkterne)
- Eksportvejledning (igennem UMs Vitus projekt)
- Virksomheden arbejder på at gennemføre visionen "salg til det amerikanske marked"

Case – Aviation e-learning



-
- 7 ansatte
 - Positiv udvikling på både top- og bundlinje
 - Aviation elearning fået hjælp til cand. SMV, product-market fit, partneraftaler og helt overordnet vækststrategi.

Case - Pascal A/S



- 23 ansatte
- Gazelle 5 år i træk
- Pascal producerer audioudstyr
- Direktøren Lars Fenger har deltaget i Vækstrettet
Kompetenceudvikling
- Pascal fået hjælp til internationalisering på adskillige markeder
af Væksthuset

Samfundsmæssigt afkast

For hver krone investeret i Væksthusene får samfundet 9,25 kr. igen.



Kilde: Erhvervsstyrelsen, Resultatopgørelse 2017, april 2018